

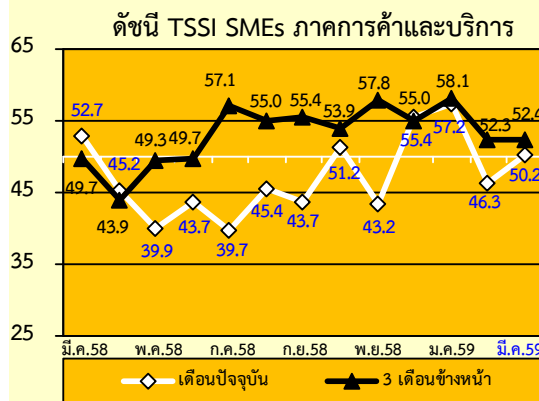
รายงานดัชนีความเชื่อมั่นผู้ประกอบการภาคการค้าและบริการ

Trade & Service Sentiment Index: TSSI

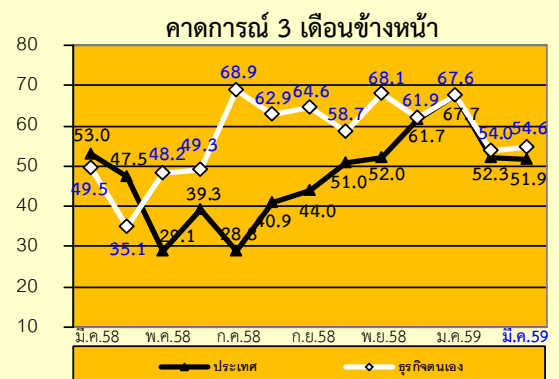
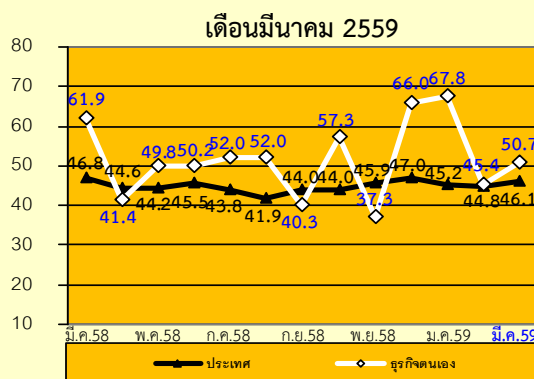
ไตรมาสที่ 1

ปีที่ 14 ฉบับที่ 3 ประจำเดือน มีนาคม 2559

รายงานดัชนีฯ SMEs ประจำเดือน มีนาคม 2559 ปรับตัวเพิ่มขึ้นอยู่ที่ระดับ 50.2 จากระดับ 46.3 จากปัจจัยด้านยอดจำหน่ายและกำไร ในเกือบทุกกลุ่มสาขาทั้งภาคการค้าและบริการ โดยเฉพาะภาคบริการความเชื่อมั่นสูงและมีค่าเกิน 50 ทุกสาขา อาทิ สถานีบริการน้ำมัน ธุรกิจท่องเที่ยว ขนส่ง โรงแรม เป็นต้น เนื่องจากการท่องเที่ยวยังคงขยายตัวได้ดีจากการที่นักท่องเที่ยวต่างชาติที่ยังเข้ามาอย่างต่อเนื่อง ทั้งนักท่องเที่ยวชาวจีน อาเซียนและยุโรป



ดัชนีความเชื่อมั่นของผู้ประกอบการวิสาหกิจขนาดกลางและขนาดย่อม (SMEs) ในเดือนปัจจุบันค่าดัชนีความเชื่อมั่นอยู่ที่ระดับ 50.2 ปรับตัวเพิ่มขึ้นจาก 46.3 เป็นผลมาจากองค์ประกอบด้านยอดจำหน่าย การลงทุน การจ้างงานและกำไรปรับตัวเพิ่มขึ้น โดยเฉพาะด้านกำไรและยอดจำหน่าย สำหรับค่าดัชนีความเชื่อมั่นคาดการณ์ 3 เดือน อยู่ที่ระดับ 52.4 ปรับตัวเพิ่มขึ้นเล็กน้อยจาก 52.3 เมื่อเทียบกับเดือนที่ผ่านมา (รายละเอียด หน้า 3-5)



สำหรับค่าดัชนีความเชื่อมั่นทั้งต่อภาวะเศรษฐกิจประเทศและต่อธุรกิจตนเองปรับตัวเพิ่มขึ้นอยู่ที่ระดับ 46.1 และ 50.7 จากระดับ 44.8 และ 45.4 ในเดือนก่อน และดัชนีคาดการณ์ 3 เดือนข้างหน้าความเชื่อมั่นต่อภาวะเศรษฐกิจประเทศปรับตัวลดลง ส่วนต่อธุรกิจตนเองปรับตัวเพิ่มขึ้น (รายละเอียดหน้า 6)

เนื่องจากเข้าใกล้เทศกาลสงกรานต์ซึ่งทำให้ประชาชนมีความต้องการใช้จ่ายและเดินทางเพื่อกลับภูมิลำเนาและวางแผนการท่องเที่ยวมากขึ้น อีกทั้งยังเป็นฤดูกาลท่องเที่ยวของนักท่องเที่ยวต่างชาติ ประกอบกับการจัดการส่งเสริมการขายเพิ่มขึ้นของผู้ประกอบการและผู้ให้บริการบัตรเครดิตในช่วงดังกล่าว สะท้อนให้เห็นจากยอดการจัดเก็บภาษีมูลค่าเพิ่มที่จัดเก็บจากร้านค้าใช้จ่ายภายในประเทศ (หักรายการพิเศษคือรายได้นำส่งจากเส้นใยแก้วนำแสง) ปรับตัวเพิ่มขึ้นร้อยละ 4.6 ส่วนจำนวนนักท่องเที่ยวต่างประเทศปรับตัวเพิ่มขึ้นร้อยละ 15.4 อัตราการเข้าพักโรงแรมในเดือนมีนาคม 2559 ปรับตัวเพิ่มขึ้นอยู่ที่ร้อยละ 68.9 เมื่อเทียบกับปีที่ผ่านมา



สำนักงานส่งเสริมวิสาหกิจขนาดกลางและขนาดย่อม
21 อาคารทีเอสที ทาวเวอร์ ชั้น G, 17-18, 23 ถ.วิภาวดีรังสิต แขวงจอมพล
เขตจตุจักร กรุงเทพฯ 10900 www.sme.go.th



กองสารสนเทศและดัชนีเศรษฐกิจการค้า กระทรวงพาณิชย์
44/100 อาคาร 2 ดิกริมน้ำ ชั้น 7 ถ.นนทบุรี 1 ต. บางกระสอบ อ.เมือง จ.นนทบุรี 11000
www.price.moc.go.th



หอการค้าไทย
150 อ.ราชบพิธ เขตพระนคร กรุงเทพฯ 10200



ศูนย์พยากรณ์เศรษฐกิจและธุรกิจ มหาวิทยาลัยหอการค้าไทย
126/1 ถ.วิภาวดีรังสิต แขวงดินแดง เขตดินแดง กรุงเทพฯ 10400

หากมีข้อสงสัยใดๆ สอบถามได้ที่ :

ฝ่ายวิเคราะห์สถานการณ์และเตือนภัยทางเศรษฐกิจ สำนักงานส่งเสริมวิสาหกิจขนาดกลางและขนาดย่อม
21 อาคารทีเอสที ทาวเวอร์ ชั้น G, 17, 18, 23 ถนนวิภาวดีรังสิต แขวงจอมพล เขตจตุจักร กรุงเทพฯ 10900
โทร. 0-2298-3053 0-2298-3056 โทรสาร 0-2273-8850, 0-2273-3062
Website : www.sme.go.th
E-mail : thawachinee@sme.go.th , chomboon@sme.go.th

กองสารสนเทศและดัชนีเศรษฐกิจการค้า กระทรวงพาณิชย์ อาคาร 2 ดิกริมน้ำ ชั้น 7 ถนนพหลโยธิน แขวงจตุจักร กรุงเทพฯ 11000
โทร. 0-2507-6706 โทรสาร 0-2507-5806
Website: www.price.moc.go.th
E-mail : tssi@moc.go.th, malaip@moc.go.th,

ข้อชี้แจง

การรายงานดัชนีความเชื่อมั่นผู้ประกอบการภาคการค้าและบริการ

ดัชนีความเชื่อมั่นผู้ประกอบการภาคการค้าและบริการ (Trade and Services Sentiment Index : TSSI) ซึ่งจัดทำขึ้นโดยความร่วมมือระหว่าง สำนักงานส่งเสริมวิสาหกิจขนาดกลางและขนาดย่อม กองสารสนเทศและสำนักดัชนีเศรษฐกิจการค้า กระทรวงพาณิชย์ หอการค้าไทย และ ศูนย์พยากรณ์เศรษฐกิจและธุรกิจ มหาวิทยาลัยหอการค้าไทย โดยมีวัตถุประสงค์เพื่อส่งเสริมการพัฒนาทางด้านสถิติที่เกี่ยวข้องกับความเชื่อมั่นของผู้ประกอบการในวิสาหกิจขนาดกลางและขนาดย่อม และเพื่อเป็นเครื่องมือในการวิเคราะห์แนวโน้มภาวะการณ์ของวิสาหกิจขนาดกลางและขนาดย่อมในภาคการค้าและบริการสำหรับหน่วยงานที่เกี่ยวข้องและผู้ประกอบการ

ขั้นตอนการจัดสร้างดัชนีความเชื่อมั่นทางธุรกิจ

การสำรวจความเชื่อมั่นผู้ประกอบการภาคการค้าและบริการทำขึ้นเพื่อรวบรวมข้อมูลจากสถานประกอบการขนาดกลางและขนาดย่อม และขนาดใหญ่ควบคู่ไปด้วย โดยสุ่มตัวอย่างจากสถานประกอบการต่างๆ ใน 14 จังหวัดกระจายทั่วทุกภาคของประเทศ จำนวน 2,000 ตัวอย่าง กลุ่มตัวอย่างเหล่านี้เป็นกลุ่มตัวอย่างประจำ ประกอบด้วยสถานประกอบการในภาคการค้าและบริการ โดยภาคการค้าประกอบด้วย การค้าส่งและการค้าปลีก ได้แก่ สินค้าเกษตร สินค้าอุปโภค/บริโภค วัสดุก่อสร้าง รถจักรยานยนต์/รถยนต์ ร้านค้าปลีก (สมัยใหม่) ร้านค้าปลีก (ดั้งเดิม) สถานีบริการน้ำมัน ภาคบริการประกอบด้วย การก่อสร้าง กิจกรรมอสังหาริมทรัพย์ บริการด้านสุขภาพ/ความงาม การท่องเที่ยว สันทนาการ/วัฒนธรรม/การศึกษา ด้านการขนส่ง โรงแรม/เกสต์เฮาส์/บังกะโล ร้านอาหาร/ภัตตาคาร และขนส่งมวลชน

เนื่องจากจุดประสงค์ของการสำรวจความเชื่อมั่นผู้ประกอบการภาคการค้าและบริการ เพื่อให้ทราบถึงสถานการณ์โดยรวมของภาคธุรกิจ แบบสอบถามจึงถูกออกแบบให้กระชับเข้าใจง่าย โดยครอบคลุมในประเด็นคำถามเกี่ยวกับความคิดเห็นที่มีต่อธุรกิจในการประมวลผลดัชนีความเชื่อมั่น ซึ่งประกอบไปด้วยองค์ประกอบของธุรกิจด้าน (1) กำไร (2) การลงทุน (3) ต้นทุนธุรกิจ (4) การจ้างงาน และ (5) ยอดจำหน่ายสินค้าและบริการ และความคิดเห็นที่มีต่อเศรษฐกิจของประเทศโดยรวม และเศรษฐกิจในสาขาธุรกิจของผู้ตอบแบบสอบถาม รวมทั้งปัจจัยที่มีผลต่อภาวะดีขึ้นและแย่ลงในธุรกิจ ซึ่งความคิดเห็นเหล่านี้จะนำไปประกอบการวิเคราะห์ผลของดัชนีความเชื่อมั่น

การคำนวณและแปลความหมายค่าดัชนี

ผลการสำรวจแต่ละเดือนจะได้ดัชนี 2 ชุดคือ (1) ดัชนีในเดือนที่ถาม ซึ่งเรียกว่า ดัชนีเดือนปัจจุบัน (2) ดัชนีการคาดการณ์ในอนาคตที่ประเมินจาก เดือนที่ถาม ซึ่งเรียกว่า ดัชนีคาดการณ์ 3 เดือนข้างหน้า ค่าดัชนีคำนวณจากคะแนนที่เห็นในแต่ละคำตอบ (คือแปลงข้อมูลเชิงคุณภาพเป็นเชิงปริมาณ) โดยให้ คะแนนสูงสุดเท่ากับ 1.0 สำหรับคำตอบ “สูงขึ้น/ ดีขึ้น/ เพิ่มขึ้น” และให้คะแนน 0.5 และ 0 สำหรับคำตอบ “คงเดิม” และ “แย่ลง/ลดลง” ตามลำดับ

การแปลความหมายที่ได้ ค่าดัชนีที่ได้อาจมีค่า ต่ำกว่า 50, 50 หรือ สูงกว่า 50 ถ้า

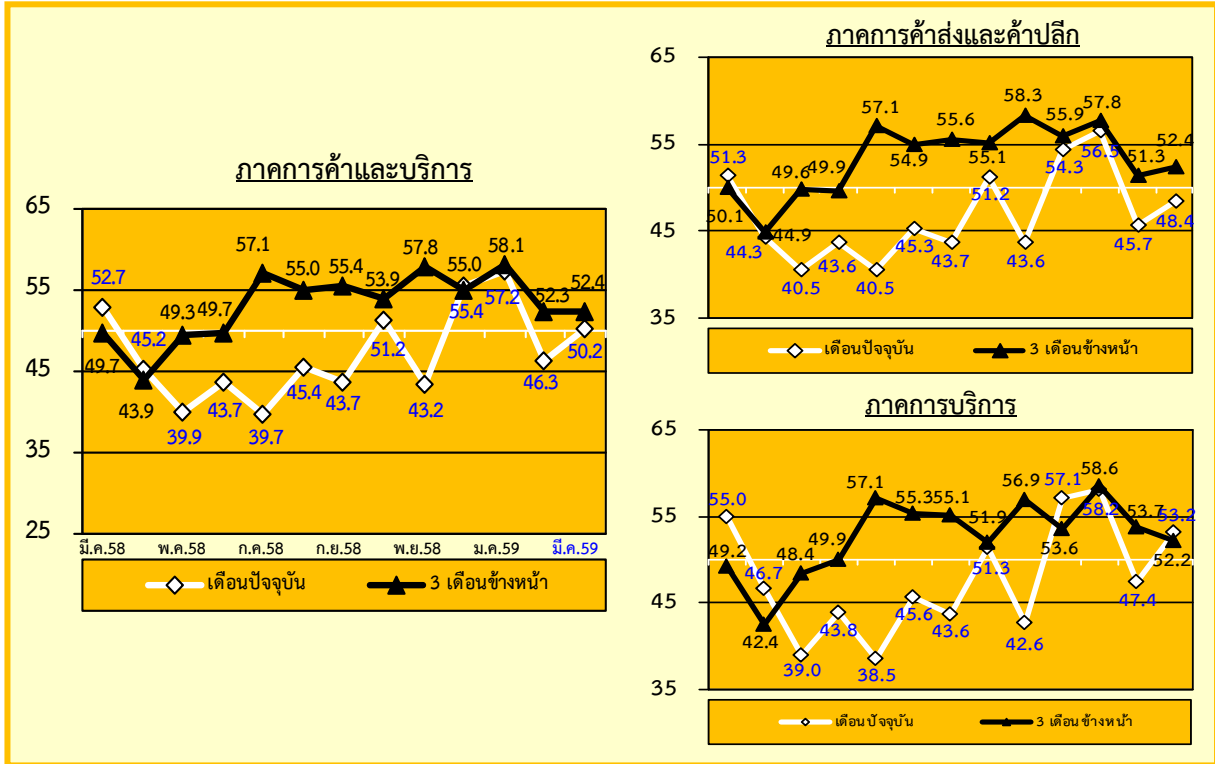
TSSI < 50 แสดงว่าภาวะทางด้านธุรกิจแย่ลง

TSSI = 50 แสดงว่าภาวะทางด้านธุรกิจทรงตัว

TSSI > 50 แสดงว่าภาวะทางด้านธุรกิจดีขึ้น

การคำนวณและแปลความหมายด้านต้นทุนนั้น ดำเนินการให้คะแนนแบบผกผัน คือ ให้คะแนนเท่ากับ 1.0 สำหรับคำตอบ “ลดลง” ให้คะแนน 0.5 และ 0 สำหรับคำตอบ “คงเดิม” และ “สูงขึ้น” ตามลำดับ

ดัชนี TSSI ของวิสาหกิจขนาดกลางและขนาดย่อม (SMEs) เดือนมีนาคม 2559

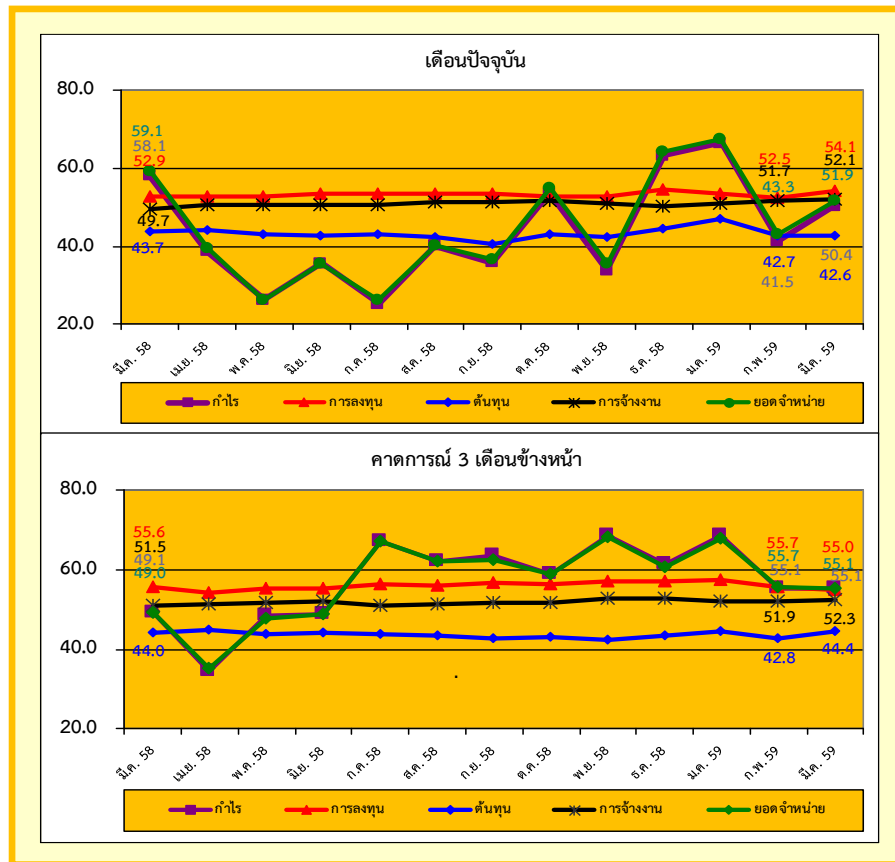


ดัชนีความเชื่อมั่นภาคการค้าและบริการของผู้ประกอบการ SMEs ในเดือนมีนาคม 2559 ค่าดัชนีในปัจจุบันอยู่ที่ระดับ 50.2 ปรับตัวเพิ่มขึ้นจาก 46.3 ในเดือนก่อน พิจารณาแยกตามประเภทของกิจการ พบว่า กิจการภาคการค้าส่งและค้าปลีกมีค่าดัชนีเพิ่มขึ้นอยู่ที่ระดับ 48.4 จากระดับ 45.7 ในเดือนก่อน ส่วนกิจการภาคบริการปรับตัวเพิ่มขึ้นเช่นกันอยู่ที่ระดับ 53.2 จากระดับ 47.4 ในเดือนก่อน จากค่าดัชนีทั้งในปัจจุบันและคาดการณ์ 3 เดือน พิจารณาได้ว่าผู้ประกอบการ SMEs ภาคการค้าและบริการมีความเชื่อมั่นทั้งในปัจจุบันและคาดการณ์ 3 เดือนข้างหน้าดีขึ้น

ค่าดัชนีความเชื่อมั่นทั้งในปัจจุบันและคาดการณ์ 3 เดือนข้างหน้าปรับตัวในทิศทางที่เพิ่มขึ้น ซึ่งการปรับตัวเพิ่มขึ้นของค่าดัชนีความเชื่อมั่นในปัจจุบันเป็นผลมาจากการปรับตัวเพิ่มขึ้นขององค์ประกอบด้านยอดขายสินค้า และกำไร เป็นหลัก ขณะที่ค่าดัชนีความเชื่อมั่นคาดการณ์ 3 เดือนข้างหน้าเป็นผลมาจากการปรับตัวเพิ่มขึ้นขององค์ประกอบด้านการจ้างงานและต้นทุน เป็นหลัก เนื่องจากมาตรการกระตุ้นเศรษฐกิจของภาครัฐในภาคก่อสร้างิมทรัพย์และการลงทุนภาครัฐเกี่ยวกับโครงสร้างพื้นฐานจึงทำให้อุตสาหกรรมที่เกี่ยวข้องกับวัสดุก่อสร้างมียอดขายเพิ่มขึ้นจากเดือนก่อนหน้า ซึ่งสะท้อนจากค่าดัชนีราคาวัสดุก่อสร้างที่มีการปรับตัวเพิ่มขึ้นต่อเนื่องเป็นเดือนที่ 2 ติดต่อกัน ซึ่งสอดคล้องกับดัชนีความเชื่อมั่นภาคอุตสาหกรรมในเดือนมีนาคม อยู่ที่ระดับ 86.7 (ฐานที่ 100) ปรับตัวเพิ่มจากเดือนกุมภาพันธ์ ที่อยู่ที่ระดับ 85.1 ซึ่งเป็นการปรับเพิ่มขึ้นครั้งแรกหลังจากปรับตัวลดลงติดต่อกัน 2 เดือน ประกอบกับการมีกิจกรรมการส่งเสริมการขายในกลุ่มอุตสาหกรรมยานยนต์ อุตสาหกรรมอัญมณีและเครื่องประดับ อุตสาหกรรมเฟอร์นิเจอร์ อุตสาหกรรมเครื่องใช้ไฟฟ้าและอิเล็กทรอนิกส์ เป็นต้น ส่งผลให้ผู้ประกอบการภาคอุตสาหกรรมได้เร่งการผลิตสินค้าเพื่อรองรับวันหยุดต่อเนื่องในช่วงเทศกาลสงกรานต์ ในขณะที่ดัชนีความเชื่อมั่นทางธุรกิจ (BSI) ในเดือนมีนาคม 2559 อยู่ที่ระดับ 51.5 (ฐานที่ 50) ปรับตัวเพิ่มขึ้นจากเดือนกุมภาพันธ์ ที่อยู่ที่ระดับ 48.2 ซึ่งเป็นการปรับเพิ่มขึ้นอีกครั้งหลังลดลงติดต่อกัน 2 เดือนก่อน นอกจากนี้ภาครัฐยังเร่งรัดการเบิกจ่ายงบประมาณตามมาตรการส่งเสริมความเป็นอยู่ระดับตำบล (ตำบลละ 5 ล้านบาท) และมาตรการช่วยเหลือเกษตรกรผู้ประสบภัยแล้งและมาตรการเพิ่มขีดความสามารถภาคการเกษตร ตลอดจนโครงการสินเชื่อ 1 ตำบล 1 SME ซึ่งมีการให้สินเชื่อแก่เกษตรกร ผู้ประกอบการ SMEs เกษตร กลุ่มเกษตรกร สหกรณ์ภาคการเกษตร วิสาหกิจชุมชน และกองทุนหมู่บ้าน ไปแล้วทั่วประเทศ จำนวน 4,814 ราย วงเงินสินเชื่อ 5,156 ล้านบาท (1 กุมภาพันธ์-4 เมษายน 2559) ซึ่งมาตรการ

เหล่านี้ล้วนเป็นปัจจัยสนับสนุนให้ประชาชนโดยเฉพาะกลุ่มเกษตรกรมีโอกาสในการนำเม็ดเงินไปสร้างรายได้เพิ่มมีเม็ดเงินหมุนเวียนในการประกอบอาชีพมากขึ้น รวมทั้งยังส่งเสริมให้เกิดการบริโภคใช้จ่ายใช้สอยเพิ่มมากขึ้น ในส่วนของการค้าระหว่างประเทศ ด้านการส่งออกในเดือนมี.ค. ปรับตัวเพิ่มขึ้นติดต่อกันเป็นเดือนที่ 2 โดยเพิ่มขึ้นจากการส่งออกสินค้าเกษตร (ผัก ผลไม้ และเนื้อสัตว์แช่เย็นแช่แข็ง ไบยาซูบ และข้าว) และอุตสาหกรรมเกษตร (อาหารแปรรูป และเครื่องดื่ม) อีกทั้งการลงทุนในตลาดหลักทรัพย์ปรับตัวดีขึ้น โดยในเดือนมีนาคม เพิ่มขึ้น 75.33 จุด มาอยู่ที่ระดับ 1,407.70 จุด ณ สิ้นเดือนมีนาคม และยังคงเป็นการซื้อสุทธิของนักลงทุนต่างชาติ โดยซื้อสุทธิ 26,453.02 ล้านบาท แสดงให้เห็นว่านักลงทุนต่างชาติเห็นว่าพื้นฐานเศรษฐกิจไทยยังดีอยู่ถึงแม้ขณะนี้ยังชะลอตัวอยู่ก็ตาม สำหรับในส่วนของต้นทุนค่าไฟฟ้านั้นในเดือนมีนาคม ต้นทุนค่าไฟฟ้า Ft ยังคงใช้ระดับเดิมคือ 41.58 สตางค์ต่อหน่วย ทำให้ผู้ประกอบการสามารถควบคุมต้นทุนด้านนี้ได้ดีขึ้น ในส่วนของการท่องเที่ยวยังคงขยายตัวต่อเนื่อง และเป็นอีกปัจจัยหนึ่งในการขับเคลื่อนการขยายตัวของเศรษฐกิจประเทศ โดยในเดือนมีนาคม มีจำนวนนักท่องเที่ยวต่างชาติ 2.9 ล้านคน เพิ่มขึ้นร้อยละ 15.4 สร้างรายได้จากส่วนนี้ 149.15 ล้านล้านบาท (เมื่อเทียบกับช่วงเดียวกันของปีก่อน) ซึ่งส่วนใหญ่เป็นนักท่องเที่ยวภูมิภาคเอเชียตะวันออกมากที่สุด โดยเฉพาะจีนซึ่งมีการขยายตัวต่อเนื่อง ส่งผลดีต่อธุรกิจด้านการท่องเที่ยวและธุรกิจที่เกี่ยวข้อง เหล่านี้ล้วนเป็นปัจจัยที่ทำให้ผู้ประกอบการมีความเชื่อมั่นทั้งในปัจจุบันและคาดการณ์ 3 เดือนข้างหน้าของเดือนนี้มีการปรับตัวในทิศทางที่เพิ่มขึ้น โดยในเดือนนี้ค่าดัชนีความเชื่อมั่นแยกพิจารณาในแต่ละองค์ประกอบทั้งในปัจจุบันและคาดการณ์ 3 เดือนข้างหน้าอยู่ในระดับที่ดีเนื่องจากค่าดัชนีความเชื่อมั่นแต่ละองค์ประกอบเกินกว่าค่าฐานที่ 50 แทบทุกองค์ประกอบ โดยมีเพียงองค์ประกอบด้านต้นทุนทั้งในปัจจุบันและคาดการณ์ 3 เดือนข้างหน้าเพียงองค์ประกอบเดียวที่มีค่าดัชนีต่ำกว่าค่าฐานที่ 50

ดัชนี TSSI ของวิสาหกิจขนาดกลางและขนาดย่อมแยกตามองค์ประกอบของปัจจัยกำหนดค่าดัชนี



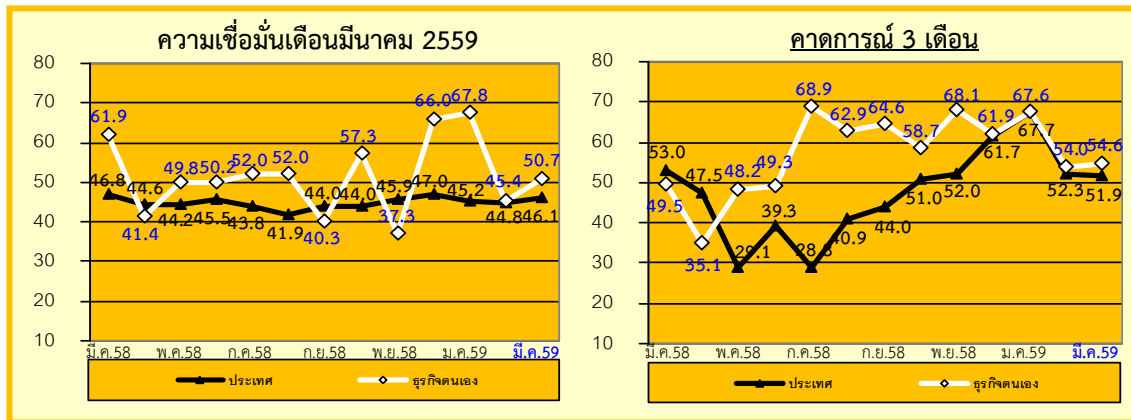
เมื่อพิจารณาค่าดัชนีความเชื่อมั่นจำแนกตามองค์ประกอบธุรกิจของผู้ประกอบการวิสาหกิจขนาดกลางและขนาดย่อม ภาคการค้าและบริการในเดือนมีนาคม 2559 ซึ่งประกอบด้วยค่าดัชนีความเชื่อมั่นด้านกำไร การลงทุน ต้นทุน การจ้างงานและ ยอดจำหน่าย โดยค่าดัชนีความเชื่อมั่นในแต่ละองค์ประกอบดังกล่าวในปัจจุบันของเดือนมีนาคม 2559 อยู่ที่ระดับ 50.4 54.1 42.6 52.1 และ 51.9 ตามลำดับ ซึ่งค่าดัชนีมีการปรับตัวในทิศทางที่เพิ่มขึ้นเป็นส่วนใหญ่ โดยเฉพาะดัชนีด้านกำไรและยอดจำหน่าย ขณะที่ ดัชนีต้นทุนที่ปรับตัวลดลงเล็กน้อย เมื่อเทียบกับค่าดัชนีความเชื่อมั่นในปัจจุบันขององค์ประกอบดังกล่าวในเดือนที่ผ่านมา

สำหรับค่าดัชนีความเชื่อมั่นจำแนกตามองค์ประกอบธุรกิจคาดการณ์ 3 เดือนข้างหน้าของเดือนมีนาคม 2559 ค่าดัชนี แต่ละองค์ประกอบต่างๆ ข้างต้นอยู่ที่ระดับ 55.1 55.0 44.4 52.3 และ 55.1 ตามลำดับ ซึ่งค่าดัชนีที่ปรับตัวในทิศทางที่เพิ่มขึ้น ได้แก่ ดัชนีต้นทุนและการจ้างงาน ส่วนดัชนีที่ปรับตัวในทิศทางที่ลดลง ได้แก่ ดัชนีด้านการลงทุนและยอดจำหน่าย ในขณะที่ดัชนีด้านกำไรอยู่ในระดับทรงตัว เมื่อเทียบกับค่าดัชนีความเชื่อมั่นคาดการณ์ 3 เดือนข้างหน้าในเดือนที่ผ่านมา

พิจารณาในแต่ละองค์ประกอบทั้งในปัจจุบันและคาดการณ์ 3 เดือนข้างหน้าอยู่ในระดับที่ดี และค่าดัชนีมีค่าสูงกว่าค่าฐานที่ 50 ยกเว้นองค์ประกอบด้านต้นทุนทั้งในปัจจุบันและเท่านั้นที่ค่าดัชนีความเชื่อมั่นอยู่ในระดับที่ต่ำกว่าค่าฐานที่ 50

สำหรับความเชื่อมั่นในองค์ประกอบด้านราคาขายสินค้า ค่าดัชนีความเชื่อมั่นในปัจจุบันอยู่ในระดับทรงตัว ส่วนคาดการณ์ 3 เดือนข้างหน้าปรับตัวลดลง ความเชื่อมั่นในองค์ประกอบด้านสินค้าคงเหลือ ค่าดัชนีความเชื่อมั่นในปัจจุบันปรับตัวลดลงเล็กน้อย ส่วนคาดการณ์ปรับตัวเพิ่มขึ้น ความเชื่อมั่นด้านความสามารถในการแข่งขันของกิจการ ค่าดัชนีความเชื่อมั่นทั้งในปัจจุบันและคาดการณ์ 3 เดือนข้างหน้าปรับตัวเพิ่มขึ้น ความเชื่อมั่นด้านเงินทุนหมุนเวียนของกิจการ ค่าดัชนีความเชื่อมั่นทั้งในปัจจุบันและคาดการณ์ 3 เดือนปรับตัวเพิ่มขึ้น ความเชื่อมั่นด้านระยะเวลาเครดิตที่ได้รับจาก Supplier ค่าดัชนีความเชื่อมั่นทั้งในปัจจุบันและคาดการณ์ 3 เดือนปรับตัวเพิ่มขึ้น เมื่อเทียบกับค่าดัชนีในเดือนที่ผ่านมา

ดัชนีความเชื่อมั่นภาคการค้าและบริการต่อภาวะเศรษฐกิจประเทศและธุรกิจตนเองของ SMEs

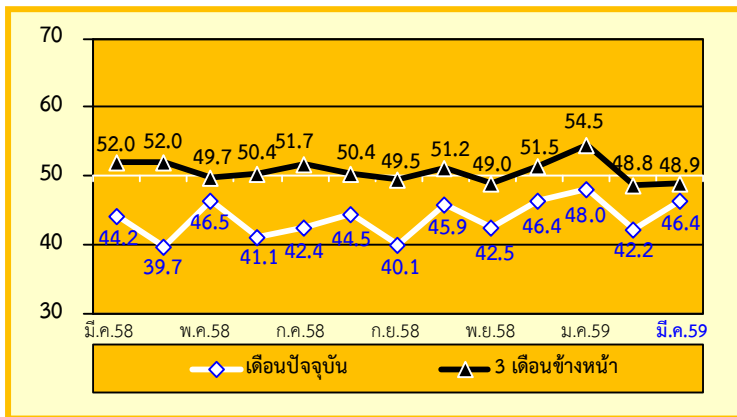


เมื่อพิจารณาดัชนีความเชื่อมั่นของผู้ประกอบการ SMEs ภาคการค้าและบริการทั้งต่อภาวะเศรษฐกิจของประเทศและต่อธุรกิจตนเองเดือนมีนาคม 2559 ปรับตัวเพิ่มขึ้นจากระดับ 44.8 และ 45.4 มาอยู่ที่ระดับ 46.1 และ 50.7 ในเดือนก่อน โดยต่อธุรกิจตนเองผู้ประกอบการมีความเชื่อมั่นอยู่ในระดับที่ดีกว่า เนื่องจากมีค่าสูงเกิน 50 ส่วนค่าดัชนีคาดการณ์ 3 เดือนข้างหน้า ความเชื่อมั่นต่อภาวะเศรษฐกิจของประเทศปรับตัวลดลงเล็กน้อยอยู่ที่ระดับ 51.9 จากระดับ 52.3 ในเดือนก่อน ขณะที่ความเชื่อมั่นต่อธุรกิจตนเองอยู่ในระดับเพิ่มขึ้นเล็กน้อยที่ 54.6 จากระดับ 54.0 ในเดือนก่อน พิจารณาได้ว่าผู้ประกอบการมีความเชื่อมั่นทั้งในปัจจุบันและคาดการณ์ 3 เดือนข้างหน้าทั้งต่อภาวะเศรษฐกิจของประเทศและต่อธุรกิจตนเองยังคงดีอยู่ เนื่องจากค่าดัชนีสูงเกินกว่า 50 ยกเว้นความเชื่อมั่นต่อเศรษฐกิจประเทศในเดือนปัจจุบัน อย่างไรก็ตาม ยังคงมีทิศทางที่เพิ่มขึ้น ถึงแม้จะมีค่าต่ำกว่าฐานที่ 50 ก็ตาม

ภาคการค้าส่ง วัสดุก่อสร้าง
เป็นสาขาที่ปรับตัวเพิ่มขึ้นในภาคค้าส่ง

กิจการค้าส่ง **วัสดุก่อสร้าง** เป็นประเภทกิจการที่ค่าดัชนีความเชื่อมั่นทั้งในปัจจุบันและคาดการณ์ 3 เดือนข้างหน้าปรับตัวเพิ่มขึ้นในทิศทางที่เพิ่มขึ้น เมื่อเทียบกับเดือนที่ผ่านมา เนื่องจากผู้ประกอบการส่วนใหญ่มองว่าในปี 2559 นี้ภาครัฐมีการลงทุนในโครงการต่างๆ มากมาย ผนวกกับมีการร่วมลงทุนกับเอกชนโดยเฉพาะในเขตพื้นที่เศรษฐกิจพิเศษ และพื้นที่ใกล้เคียงกับประเทศสมาชิก AEC รวมถึงการส่งเสริมการขายของผู้ประกอบการที่ต้องการกระตุ้นการตัดสินใจของผู้ซื้อเพื่อให้สอดคล้องกับมาตรการลดค่าธรรมเนียมในการทำธุรกรรมการค้าที่อยู่อาศัย และมาตรการส่งเสริมสินเชื่อที่อยู่อาศัยสำหรับผู้มีรายได้น้อยถึงปานกลางที่กำลังจะสิ้นสุดลงในเดือนเมษายนนี้ รวมทั้งการให้สินเชื่อโครงการบ้านประชารัฐตามนโยบายจัดหาที่อยู่อาศัยสำหรับผู้มีรายได้น้อยถือเป็นการสนับสนุนการขยายตัวภาคอสังหาริมทรัพย์ สะท้อนให้เห็นได้จากยอดการโอนและเมื่อพิจารณาค่าดัชนีการจำหน่ายวัสดุก่อสร้างในประเทศ เฉลี่ย 3 เดือนย้อนหลัง อยู่ที่ระดับ 122.7 ปรับตัวเพิ่มขึ้นต่อเนื่องเป็นเดือนที่ 5 นับจากเดือนพฤศจิกายน 2558 นอกจากนี้ปริมาณการจำหน่ายปูนซีเมนต์ในประเทศ และปริมาณการจำหน่ายกระเบื้องในประเทศที่ขยายตัวต่อเนื่องเป็นเดือนที่ 4 เช่นกัน โดยมีอัตราการขยายตัวร้อยละ 8.6 และ 23.2 เมื่อเทียบกับเดือนที่ผ่านมา ซึ่งสอดคล้องกับจำนวนพื้นที่ก่อสร้างที่อยู่อาศัยในเขตเทศบาลที่ขยายตัวสูงถึงร้อยละ 38.2 เมื่อเทียบกับเดือนที่ผ่านมา ในขณะที่นายกสมาคมธุรกิจบ้านจัดสรร เห็นว่าโครงการดังกล่าวจะช่วยกระตุ้นการตัดสินใจซื้อของประชาชนที่ต้องการบ้านราคาต่ำกว่า 1.5 ล้านบาทมากขึ้น ซึ่งส่วนแบ่งตลาดของบ้านระดับราคานี้มีประมาณร้อยละ 15-20 ซึ่งจะช่วยให้ตลาดอสังหาริมทรัพย์ในปีนี้อาจขยายตัวร้อยละ 5 ทั้งปัจจัยดังกล่าวส่งผลให้ค่าดัชนีความเชื่อมั่นทั้งในปัจจุบันและคาดการณ์ 3 เดือนข้างหน้าของผู้ประกอบการกิจการค้าส่งวัสดุก่อสร้างในเดือนนี้ปรับตัวในทิศทางที่เพิ่มขึ้น

ภาพที่ 1 ค่าดัชนีความเชื่อมั่นของผู้ประกอบการ SMEs ภาคการค้าส่ง วัสดุก่อสร้าง



ดัชนีความเชื่อมั่นผู้ประกอบการ SMEs ภาคค้าส่งวัสดุก่อสร้าง ค่าดัชนีความเชื่อมั่นในปัจจุบันอยู่ที่ระดับ 46.6 ปรับตัว**เพิ่มขึ้น**จากระดับ 42.2 ในเดือนก่อน เป็นผลมาจากการปรับตัวเพิ่มขึ้นจากองค์ประกอบการด้านกำไร ต้นทุน การจ้างงานและยอดจำหน่ายสำหรับค่าดัชนีความเชื่อมั่นคาดการณ์ในอีก 3 เดือนข้างหน้า อยู่ที่ระดับ 48.9 ปรับตัว**เพิ่มขึ้นเล็กน้อย**จาก 48.8 เมื่อเทียบกับเดือนที่ผ่านมา

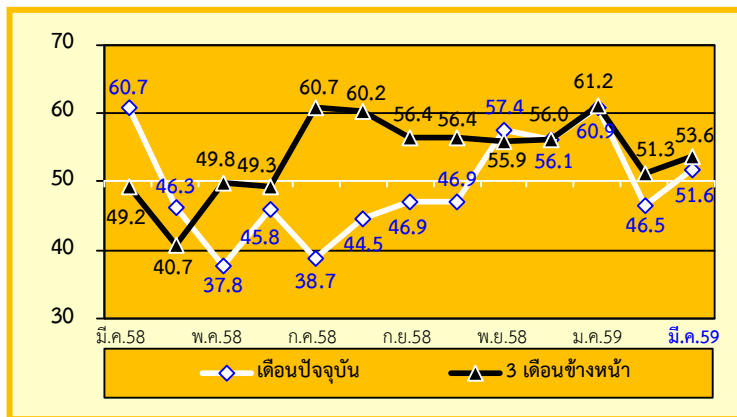
สำหรับองค์ประกอบที่ผู้ประกอบการ SMEs ภาคการค้าส่งสินค้าวัสดุก่อสร้าง มีความกังวลในระดับสูงในเดือนนี้ ได้แก่ ความเชื่อมั่นในองค์ประกอบด้านต้นทุนทั้งในปัจจุบันและคาดการณ์ 3 เดือนข้างหน้าโดยความเชื่อมั่นในองค์ประกอบด้านต้นทุนทั้งในปัจจุบันและคาดการณ์ 3 เดือนข้างหน้าอยู่ที่ระดับ 40.1 และ 41.2 ตามลำดับ ซึ่งค่าดัชนีความเชื่อมั่นในองค์ประกอบดังกล่าวอยู่ในระดับที่ต่ำเมื่อเทียบกับดัชนีความเชื่อมั่นในองค์ประกอบอื่นๆ และค่าดัชนีอยู่ในระดับที่ต่ำกว่าค่าฐานที่ 50 แสดงให้เห็นว่าผู้ประกอบการมีความกังวลในองค์ประกอบดังกล่าวในระดับสูง

สำหรับปัจจัยที่ส่งผลกระทบต่อ SMEs ภาคการค้าส่งวัสดุก่อสร้าง โดยพิจารณาระดับคะแนนเฉลี่ยในแต่ละปัจจัยที่ส่งผลกระทบต่อ พบว่าปัจจัยที่ส่งผลกระทบต่อกิจการอย่างชัดเจนทั้งในปัจจุบันและคาดการณ์ 3 เดือนข้างหน้า ได้แก่ ผลกระทบจากภาวะเศรษฐกิจของประเทศและอำนาจซื้อของประชาชน รองลงมาได้แก่ผลกระทบจากการแข่งขันในตลาด ผลกระทบจากการหดตัวของความต้องการสินค้าและบริการ และผลกระทบจากระดับราคาวัตถุดิบน้ำมันและค่าขนส่ง ในส่วนของมาตรการกระตุ้นเศรษฐกิจของภาครัฐผู้ประกอบการมองว่าส่งผลกระทบด้านบวกต่อกิจการในระดับที่เพิ่มขึ้นเมื่อเทียบกับเดือนที่ผ่านมา ในส่วนของผลกระทบจากการแข็งค่าและความผันผวนของค่าเงินบาทผู้ประกอบการมองว่าส่งผลกระทบต่อกิจการในระดับที่เพิ่มขึ้นเมื่อเทียบกับเดือนที่ผ่านมา สำหรับผลกระทบจากสถานการณ์ภัยแล้งต่อกิจการผู้ประกอบการมองว่าส่งผลกระทบต่อกิจการในระดับที่เพิ่มขึ้นมากเมื่อเทียบกับเดือนที่ผ่านมาแสดงให้เห็นว่าภัยแล้งเริ่มส่งผลกระทบต่อภาคธุรกิจบ้างแล้ว

ภาคค้าปลีก ร้านค้าปลีกสมัยใหม่
เป็นสาขาที่ปรับตัวเพิ่มขึ้นในภาคการค้าปลีก

กิจการค้าปลีก ร้านค้าปลีกสมัยใหม่ เป็นประเภทธุรกิจที่ค่าดัชนีความเชื่อมั่นทั้งในปัจจุบันและคาดการณ์ 3 เดือนข้างหน้าปรับตัวในทิศทางที่เพิ่มขึ้นเมื่อเทียบกับเดือนที่ผ่านมา และถือเป็นประเภทกิจการที่ค่าดัชนีความเชื่อมั่นทั้งในปัจจุบันและคาดการณ์ 3 เดือนข้างหน้าปรับตัวเพิ่มขึ้นมากที่สุดในกลุ่มกิจการภาคการค้าปลีก เนื่องจากเข้าใจถึงเทศกาลสงกรานต์ซึ่งทำให้ประชาชนมีความต้องการจับจ่ายใช้สอยและเดินทางเพื่อกลับสู่ภูมิลำเนาและท่องเที่ยวมากขึ้น อีกทั้งยังเป็นฤดูกาลท่องเที่ยวของนักท่องเที่ยวต่างชาติ ประกอบกับการจัดรายการส่งเสริมการขายเพิ่มขึ้นของผู้ประกอบการและผู้ให้บริการบัตรเครดิตในช่วงดังกล่าว สะท้อนให้เห็นจากยอดการจัดเก็บภาษีมูลค่าเพิ่มที่จัดเก็บจากฐานการใช้จ่ายภายในประเทศ (หักรายการพิเศษคือรายได้นำส่งจากเส้นใยแก้วนำแสง) ปรับตัวเพิ่มขึ้นร้อยละ 4.6 เมื่อเทียบกับปีที่ผ่านมา รายได้จากการเย็บเย็บของนักท่องเที่ยวปรับตัวเพิ่มขึ้นร้อยละ 10.8 เมื่อเทียบกับปีที่ผ่านมา ตามการปรับตัวเพิ่มขึ้นของรายได้ทั้งจากนักท่องเที่ยวชาวไทยและชาวต่างชาติ ขณะที่ดัชนีการอุปโภคบริโภคภาคเอกชนอยู่ที่ 120.6 ปรับตัวเพิ่มขึ้นร้อยละ 2.1 เมื่อเทียบกับปีที่ผ่านมา นอกจากนี้การเร่งเบิกจ่ายงบประมาณโดยเฉพาะงบลงทุนของภาครัฐและมาตรการกระตุ้นเศรษฐกิจที่ปรับตัวสูงขึ้นร้อยละ 7.3 ซึ่งจะมีส่วนช่วยให้มีเม็ดเงินเข้ามากระตุ้นเศรษฐกิจก่อให้เกิดการจ้างงานและการบริโภคเพิ่มมากขึ้น จากปัจจัยดังกล่าวส่งผลให้ค่าดัชนีความเชื่อมั่นทั้งในปัจจุบันและคาดการณ์ 3 เดือนข้างหน้าของผู้ประกอบการกิจการค้าปลีกสมัยใหม่ในเดือนนี้ปรับตัวในทิศทางที่เพิ่มขึ้น

ภาพที่ 2 ดัชนีความเชื่อมั่นของผู้ประกอบการ SMEs ภาคค้าปลีก ร้านค้าปลีกสมัยใหม่



ดัชนีความเชื่อมั่นผู้ประกอบการ SMEs ภาคการค้าปลีก ร้านค้าปลีกสมัยใหม่ค่าดัชนีในปัจจุบันอยู่ที่ระดับ อยู่ในระดับ 51.6 ปรับตัว**เพิ่มขึ้น**จากระดับ 46.5 ในเดือนก่อน เป็นผลมาจากการปรับตัวเพิ่มขึ้นขององค์ประกอบด้านยอดขายจำหน่าย การจ้างงาน การลงทุน และกำไร และคาดการณ์ 3 เดือนข้างหน้าดัชนีปรับตัว**เพิ่มขึ้น** อยู่ที่ระดับ 53.6 จากระดับ 51.3 เมื่อเทียบกับเดือนที่ผ่านมา

สำหรับองค์ประกอบที่ผู้ประกอบการ SMEs ภาคการค้าปลีก ร้านค้าปลีกสมัยใหม่ มีความกังวลในระดับสูง ได้แก่ ความเชื่อมั่นในองค์ประกอบด้านต้นทุนทั้งในปัจจุบันและคาดการณ์ 3 เดือนข้างหน้า โดยมีความเชื่อมั่นอยู่ที่ระดับ 46.4 และ 47.0 ตามลำดับซึ่งค่าดัชนีความเชื่อมั่นในองค์ประกอบดังกล่าวอยู่ในระดับที่ต่ำเมื่อเทียบกับดัชนีความเชื่อมั่นในองค์ประกอบอื่นๆ และค่าดัชนีอยู่ในระดับที่ต่ำกว่าค่าฐานที่ 50 แสดงให้เห็นว่าผู้ประกอบการมีความกังวลในองค์ประกอบดังกล่าวในระดับสูง

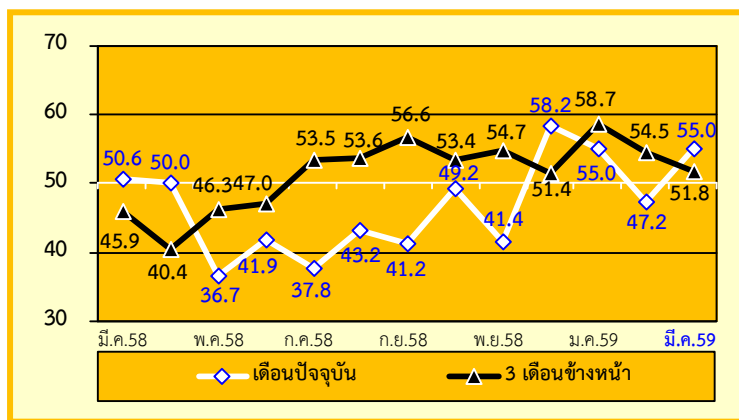
สำหรับ ปัจจัยที่ส่งผลกระทบต่อ SMEs กิจการการค้าปลีก ร้านค้าปลีกสมัยใหม่ โดยพิจารณาระดับคะแนนเฉลี่ยในแต่ละปัจจัยที่ส่งผลกระทบต่อทั้งในปัจจุบันและคาดการณ์ 3 เดือนข้างหน้า ได้แก่ ผลกระทบจากภาวะเศรษฐกิจของประเทศและอำนาจซื้อของประชาชน รองลงมาได้แก่ผลกระทบจากการแข่งขันในตลาด ผลกระทบจากระดับราคาวัตถุดิบน้ำมันและค่าขนส่ง และผลกระทบจากการหดตัวของความต้องการสินค้าและบริการ ในส่วนของมาตรการกระตุ้นเศรษฐกิจของภาครัฐผู้ประกอบการมองว่าส่งผลกระทบต่อ

บวกต่อกิจการในระดับที่เพิ่มขึ้นเมื่อเทียบกับเดือนที่ผ่านมา ในส่วนของผลกระทบจากการแข็งค่าและความผันผวนของค่าเงินบาท ผู้ประกอบการมองว่าแทบไม่ส่งผลกระทบต่อกิจการ และมีผลกระทบต่อกิจการในระดับที่ลดลงเมื่อเทียบกับเดือนที่ผ่านมา สำหรับผลกระทบจากสถานการณ์ภัยแล้งต่อกิจการผู้ประกอบการมองว่าส่งผลกระทบต่อกิจการในระดับที่ไม่มากนัก แต่ส่งผลกระทบต่อกิจการในระดับที่เพิ่มขึ้นเมื่อเทียบกับเดือนที่ผ่านมา

ภาคบริการ ด้านการโรงแรม/เกสต์เฮาส์/บังกะโล
เป็นสาขาที่ปรับตัวเพิ่มขึ้นในภาคบริการ

ภาคบริการ ด้านการโรงแรม/เกสต์เฮาส์/บังกะโล ถือเป็นประเภทธุรกิจที่ค่าดัชนีความเชื่อมั่นในปัจจุบันปรับตัวในทิศทางที่เพิ่มขึ้น และดัชนีความเชื่อมั่นคาดการณ์ 3 เดือนข้างหน้าปรับตัวในทิศทางที่ลดลง เมื่อเทียบกับค่าดัชนีความเชื่อมั่นในเดือนที่ผ่านมา สาเหตุที่ทำให้ค่าดัชนีความเชื่อมั่นในปัจจุบันปรับตัวในทิศทางที่เพิ่มขึ้น เนื่องจากเข้าใจเทศกาลสงกรานต์ซึ่งเป็นช่วงวันหยุดทำให้ประชาชนมีความต้องการเดินทางเพื่อกลับภูมิลำเนาและวางแผนการท่องเที่ยวมากขึ้น อีกทั้งยังเป็นฤดูกาลท่องเที่ยวของนักท่องเที่ยวต่างชาติ สะท้อนให้เห็นจากจำนวนนักท่องเที่ยวต่างประเทศปรับตัวเพิ่มขึ้นร้อยละ 15.4 เมื่อเทียบกับปีที่ผ่านมา ขณะอัตราการเข้าพักแรม ปรับตัวเพิ่มขึ้น เมื่อเทียบกับปีที่ผ่านมา โดยในเดือนในเดือนมีนาคม 59 อยู่ที่ร้อยละ 68.9 ปี 58 อยู่ที่ร้อยละ 66.2 รายได้จากการเยี่ยมเยือนของนักท่องเที่ยวปรับตัวเพิ่มขึ้นร้อยละ 10.8 เมื่อเทียบกับปีที่ผ่านมา ตามการปรับตัวเพิ่มขึ้นของรายได้ทั้งจากนักท่องเที่ยวชาวไทยและชาวต่างชาติ ขณะที่สาเหตุการปรับตัวลดลงของค่าดัชนีความเชื่อมั่นคาดการณ์ 3 เดือนข้างหน้าเนื่องจากการกำลังเริ่มเข้าสู่หน้ามรสุมซึ่งเป็นช่วง low season ของการท่องเที่ยวของไทย ประกอบกับสถานการณ์ภัยการก่อการร้าย ภัยธรรมชาติ และสถานะเศรษฐกิจโลกที่มีความผันผวนโดยเฉพาะจีนซึ่งเป็นกลุ่มนักท่องเที่ยวที่มีสัดส่วนค่อนข้างสูง โดยปัจจัยเหล่านี้ล้วนส่งผลกระทบต่อความตั้งใจท่องเที่ยวของนักท่องเที่ยว ซึ่งปัจจัยดังกล่าวส่งผลให้ค่าดัชนีความเชื่อมั่นในปัจจุบันของผู้ประกอบการกิจการบริการด้านโรงแรม เกสต์เฮาส์ บังกะโลปรับตัวเพิ่มขึ้น และดัชนีความเชื่อมั่นคาดการณ์ 3 เดือนข้างหน้าของผู้ประกอบการกิจการบริการด้านโรงแรม เกสต์เฮาส์ บังกะโลปรับตัวลดลงในเดือนนี้

ภาพที่ 3 ค่าดัชนีความเชื่อมั่นของผู้ประกอบการ SMEs ภาคบริการ โรงแรม/เกสต์เฮาส์/บังกะโล



ดัชนีความเชื่อมั่นผู้ประกอบการ SMEs ภาคบริการ โรงแรม/เกสต์เฮาส์/บังกะโล ค่าดัชนีในปัจจุบันอยู่ที่ระดับ 55.0 ปรับตัวเพิ่มขึ้นจาก 47.2 ในเดือนก่อน เป็นผลมาจากการปรับตัวเพิ่มขึ้นจากองค์ประกอบด้านยอดขาย การจองและกำไร ขณะที่คาดการณ์ 3 เดือนข้างหน้าปรับตัวลดลงเช่นกันอยู่ที่ระดับ 51.8 จากระดับ 54.5 เมื่อเทียบกับเดือนที่ผ่านมา

สำหรับองค์ประกอบที่ผู้ประกอบการ SMEs ภาคการค้าบริการ โรงแรม/เกสต์เฮาส์/บังกะโล มีความกังวลในระดับสูง ได้แก่ ความเชื่อมั่นในองค์ประกอบด้านต้นทุนทั้งในปัจจุบันและคาดการณ์ 3 เดือนข้างหน้า โดยความเชื่อมั่นในองค์ประกอบด้านต้นทุนทั้งในปัจจุบันและคาดการณ์ 3 เดือนข้างหน้าอยู่ที่ระดับ 36.7 และ 40.4 ตามลำดับ ซึ่งค่าดัชนีความเชื่อมั่นในองค์ประกอบดังกล่าวอยู่ในระดับที่ต่ำเมื่อเทียบกับดัชนีความเชื่อมั่นในองค์ประกอบอื่นๆ และค่าดัชนีอยู่ในระดับที่ต่ำกว่าค่าฐานที่ 50 แสดงให้เห็นว่าผู้ประกอบการมีความกังวลในองค์ประกอบดังกล่าวในระดับสูง

สำหรับปัจจัยที่ส่งผลกระทบต่อ SMEs ของกิจการบริการ โรงแรม/เกสต์เฮาส์/บังกะโล โดยพิจารณาระดับคะแนนเฉลี่ยในแต่ละปัจจัยที่ส่งผลกระทบ ได้แก่ ผลกระทบจากการแข่งขันในตลาด รองลงมาผลกระทบจากภาวะเศรษฐกิจของประเทศ ผลกระทบ

จากอำนาจซื้อของประชาชน และผลกระทบจากการหดตัวของความต้องการสินค้าและบริการ และผลกระทบจากระดับราคาวัตถุดิบ น้ำมันและค่าขนส่ง ส่วนผลกระทบจากมาตรการกระตุ้นเศรษฐกิจของภาครัฐส่งผลกระทบบด้านบวกต่อกิจการในระดับที่สูงขึ้นเมื่อเทียบกับเดือนก่อนหน้า ส่วนผลกระทบจากสถานการณ์ภัยแล้งต่อกิจการผู้ประกอบการมองว่าส่งผลกระทบต่อกิจการในระดับที่ไม่มากนักแต่ส่งผลกระทบต่อกิจการในระดับที่เพิ่มขึ้นเล็กน้อย ในส่วนของผลกระทบจากความผันผวนของค่าเงินบาทไม่มีผลกระทบเลยเช่นเดียวกับการเดือนที่ผ่านมา

ดัชนี TSSI ของวิสาหกิจขนาดกลางและขนาดย่อม (SMEs) ไตรมาสที่ 1/2559

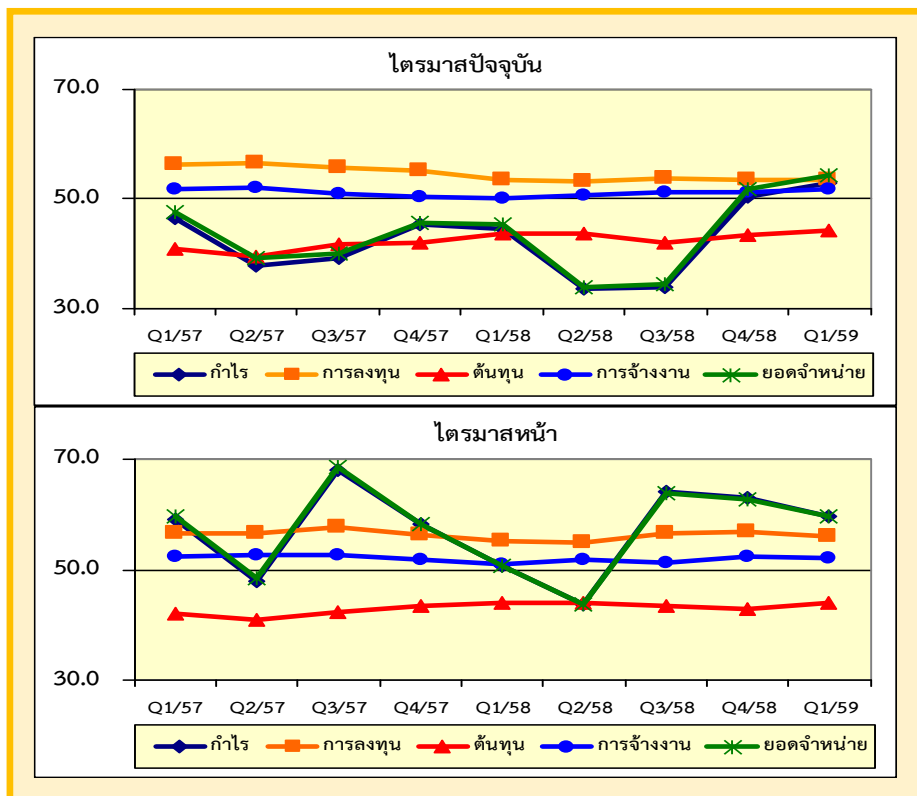
ไตรมาส	ไตรมาสปัจจุบัน	ไตรมาสหน้า
Q1/57	48.5	54.0
Q2/57	44.9	49.3
Q3/57	45.4	57.8
Q4/57	47.6	53.6
Q1/58	47.3	50.4
Q2/58	42.9	47.6
Q3/58	42.9	55.8
Q4/58	49.9	55.6
Q1/59	51.2	54.3

ดัชนีความเชื่อมั่นเฉลี่ยของไตรมาสที่ 1/2559 ปรับตัวเพิ่มขึ้นอยู่ที่ระดับ 51.2 โดยปรับตัวเพิ่มขึ้นทุกองค์ประกอบโดยเฉพาะด้านกำไรและยอดขาย ในส่วนของค่าดัชนีไตรมาสหน้าปรับตัวลดลงอยู่ที่ระดับ 54.3 เมื่อเทียบกับไตรมาสที่ 4/2558 ที่ผ่านมา โดยผู้ประกอบการมีความเชื่อมั่นอยู่ในระดับที่ดีเนื่องจากค่าดัชนีความเชื่อมั่นอยู่ในระดับที่เกินกว่าค่าฐานที่ 50 ทั้งในปัจจุบันและคาดการณ์ 3 เดือนข้างหน้า

ปัจจัยที่ส่งผลกระทบต่อ**ด้านบวก**ต่อค่าดัชนีความเชื่อมั่นในช่วงไตรมาสที่ 1 ปี 2559 ประกอบด้วยภาคการท่องเที่ยวที่ยังคงเป็นจักรกลสำคัญในการขับเคลื่อนเศรษฐกิจของไทย โดยจำนวนนักท่องเที่ยวต่างชาติในไตรมาสที่ 1 ปี 2559 มีจำนวนทั้งสิ้น 9.03 ล้านคน ขยายตัวร้อยละ 15.45 จากช่วงเดียวกันของปีก่อน ในส่วนของต้นทุนค่าไฟฟ้า Ft ลดลงอยู่ ณ ระดับ 41.58 สตางค์ต่อหน่วย สำหรับการขยายระยะเวลามาตรการลดหย่อนภาษีเงินได้นิติบุคคลลงเหลือร้อยละ 20 ซึ่งส่งผลดีต่อต้นทุนการประกอบการของผู้ประกอบการที่มีแนวโน้มลดลง รวมทั้งมาตรการกระตุ้นเศรษฐกิจของภาครัฐผ่านการใช้จ่ายภาครัฐลงไปยังตำบล มาตรการช่วยเหลือผู้มีรายได้น้อย มาตรการกองทุนหมู่บ้าน มาตรการช่วยเหลือเกษตรกรผู้ประสบภัยแล้ง มาตรการเพิ่มขีดความสามารถภาคการเกษตร การเร่งรัดเบิกจ่ายงบลงทุนโครงการลงทุนขนาดเล็กของภาครัฐ มาตรการกระตุ้นเศรษฐกิจภาคอสังหาริมทรัพย์ และโครงการบ้านประชารัฐ ซึ่งมีส่วนช่วยกระตุ้นการใช้จ่ายของภาคครัวเรือนและการลงทุนของภาคเอกชนให้มากขึ้น โดยการบริโภคภาคเอกชนจากการจัดเก็บภาษีมูลค่าเพิ่มที่แท้จริงในไตรมาสที่ 1 ขยายตัวร้อยละ 1.4 จากช่วงเดียวกันของปีก่อน สำหรับการส่งออกนั้นมีสัญญาณการฟื้นตัวเล็กน้อย โดยในไตรมาสนี้มีมูลค่าการส่งออก 53,829.4 ล้านดอลลาร์สหรัฐฯ ขยายตัวร้อยละ 0.90 เมื่อเทียบกับช่วงเดียวกันปีก่อน ส่วนค่าเงินบาทในไตรมาสนี้ปรับตัวแข็งค่าขึ้น โดยแข็งค่าขึ้น 0.17 บาทต่อดอลลาร์สหรัฐฯ หรือเพิ่มขึ้นร้อยละ 0.47 เมื่อเทียบกับไตรมาสก่อนหน้า แสดงให้เห็นถึงการไหลเข้าของเงินตราต่างประเทศ ซึ่งสอดคล้องกับการลงทุนในตลาดหลักทรัพย์ที่ปรับตัวเพิ่มขึ้น 119.68 จุดเมื่อเทียบกับสิ้นไตรมาสที่ 4 ปี 2558 และเป็นการซื้อสุทธิของนักลงทุนต่างชาติจำนวน 18,978.26 ล้านบาท

ปัจจัยที่ส่งผลกระทบใน**ด้านลบ**ต่อความเชื่อมั่นในไตรมาสที่ 1 ปี 2559 คือ ภาคการเกษตรยังคงชะลอตัวต่อเนื่องโดยรายได้ของเกษตรกรปรับตัวลดลงต่อเนื่องเป็นระยะเวลายาวนาน โดยในไตรมาสนี้รายได้เกษตรกร ลดลงร้อยละ 9.0 เมื่อเทียบกับช่วงเดียวกันของปีก่อน โดยการหดตัวด้านผลผลิตเป็นผลจากภัยแล้งเป็นสำคัญ ขณะที่การหดตัวด้านราคาจากราคายางพาราและมันสำปะหลังเป็นสำคัญ อีกทั้งด้านต้นทุนเชื้อเพลิงปรับตัวเพิ่มขึ้นต่อเนื่อง โดยระดับราคาขายปลีกน้ำมันเบนซิน 95 และดีเซลอยู่ที่ระดับ 31.16 และ 21.89 บาทต่อลิตร เพิ่มขึ้นลิตรละ 0.40 และ 1.30 บาท ตามลำดับ เมื่อเทียบกับราคา ณ สิ้นไตรมาสที่ 4 ปี 2558

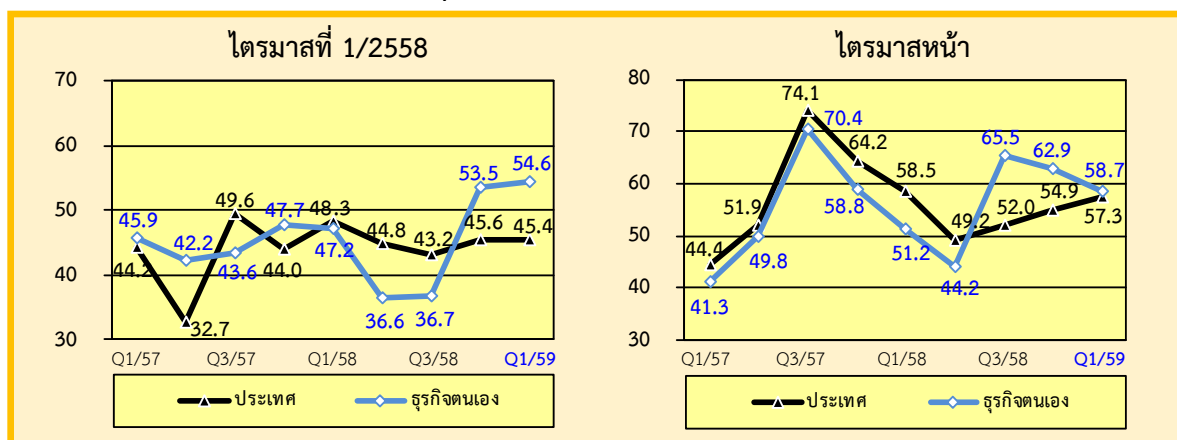
ดัชนี TSSI ของวิสาหกิจขนาดกลางและขนาดย่อมแยกตามองค์ประกอบของปัจจัยกำหนดค่าดัชนี
ความเชื่อมั่นภาคการค้าและบริการ รายไตรมาส



พิจารณาค่าดัชนีความเชื่อมั่นจำแนกตามองค์ประกอบ ได้แก่ กำไร การลงทุน ต้นทุน การจ้างงานและยอดจำหน่าย พบว่า ค่าดัชนีปัจจุบันอยู่ที่ระดับ 52.8 53.4 44.1 51.8 และ 54.3 ตามลำดับ โดยปรับตัวเพิ่มขึ้นทุกองค์ประกอบและมีค่าสูงเกินค่าฐานที่ 50 ยกเว้นต้นทุน เมื่อเทียบกับค่าดัชนีความเชื่อมั่นขององค์ประกอบดังกล่าวในไตรมาสที่ผ่านมา

สำหรับค่าดัชนีไตรมาสหน้าอยู่ที่ระดับ 59.6 56.1 43.9 52.1 และ 59.6 ตามลำดับ โดยองค์ประกอบส่วนใหญ่ปรับตัวลดลง ยกเว้น ต้นทุน ที่ปรับตัวเพิ่มขึ้นเล็กน้อย อย่างไรก็ตามความเชื่อมั่นยังคงอยู่ในระดับที่ดีเนื่องจากค่าดัชนีอยู่ในระดับเกินกว่าค่าฐานที่ 50 ยกเว้นดัชนีต้นทุน เมื่อเทียบกับดัชนีภาคการณ้ไตรมาสหน้าที่ผ่านมา

ดัชนีความเชื่อมั่นภาคการค้าและบริการต่อภาวะเศรษฐกิจประเทศ
และธุรกิจตนเองของ SMEs (รายไตรมาส)



เมื่อพิจารณาค่าดัชนีความเชื่อมั่นของผู้ประกอบการวิสาหกิจขนาดกลางและขนาดย่อมภาคการค้าและบริการต่อภาวะเศรษฐกิจของประเทศในไตรมาสที่ 1/2559 ค่าดัชนีในปัจจุบันอยู่ที่ระดับ 45.4 ปรับตัวลดลงเล็กน้อยจากระดับ 45.6 ในไตรมาสที่ผ่านมา และค่าดัชนีคาดการณ์ 3 เดือนข้างหน้าค่าดัชนีอยู่ที่ระดับ 57.3 ปรับตัวเพิ่มขึ้นจากระดับ 54.9 ของค่าดัชนีคาดการณ์ในไตรมาสที่ผ่านมา สำหรับความเชื่อมั่นของผู้ประกอบการวิสาหกิจขนาดกลางและขนาดย่อมภาคการค้าและบริการที่มีต่อธุรกิจของตนเองในไตรมาสที่ 1/2559 ค่าดัชนีในปัจจุบันอยู่ที่ระดับ 54.6 ปรับตัวเพิ่มขึ้นจากระดับ 53.5 ในไตรมาสที่ผ่านมา ขณะที่ค่าดัชนีคาดการณ์ 3 เดือนข้างหน้าอยู่ที่ระดับ 58.7 ปรับตัวลดลงจากระดับ 62.9 ของค่าดัชนีคาดการณ์ในไตรมาสที่ผ่านมา จากค่าดัชนีความเชื่อมั่นต่อภาวะเศรษฐกิจของประเทศและต่อธุรกิจตนเองข้างต้น สามารถพิจารณาได้ว่าผู้ประกอบการมีความเชื่อมั่นในปัจจุบันต่อธุรกิจตัวเองดีกว่าความเชื่อมั่นต่อภาวะเศรษฐกิจของประเทศ ในขณะที่คาดการณ์ 3 เดือนข้างหน้าผู้ประกอบการมีความเชื่อมั่นต่อเศรษฐกิจประเทศดีกว่าธุรกิจตนเอง เมื่อเทียบกับค่าดัชนีในไตรมาสที่ผ่านมา

ภาคผนวก

ดัชนีความเชื่อมั่น TSSI ของวิสาหกิจขนาดกลางและขนาดย่อมต่อการประกอบธุรกิจ: ธุรกิจรายสาขา

ตารางที่ 2 แสดงค่าดัชนีความเชื่อมั่นผู้ประกอบการวิสาหกิจขนาดกลางและขนาดย่อม รายสาขา (เดือน มี.ค. 58 – มี.ค. 59)

ดัชนี สาขาธุรกิจ	มี.ค.58		เม.ย.58		พ.ค.58		มิ.ย.58		ก.ค.58		ส.ค.58		ก.ย.58		ต.ค.58		พ.ย.58		ธ.ค.58		ม.ค.59		ก.พ.59		มี.ค.59	
	C	F3	C	F3	C	F3	C	F3	C	F3	C	F3	C	F3	C	F3	C	F3	C	F3	C	F3	C	F3	C	F3
1.ภาคการค้าส่ง	60.5	58.6	44.2	50.8	46.2	50.7	43.3	50.0	43.0	54.5	46.5	53.2	44.8	54.4	48.5	52.8	46.2	55.0	51.1	53.3	52.5	55.3	46.7	52.2	48.1	52.6
1.1 สินค้าเกษตร	60.7	56.6	44.9	54.8	51.1	51.0	42.4	50.0	43.9	57.1	47.5	52.6	46.6	58.6	50.6	55.3	51.4	57.2	53.2	52.1	53.9	53.6	47.8	53.9	47.5	54.5
1.2 สินค้าอุปโภค/บริโภค	60.3	58.9	48.2	46.2	41.6	51.4	46.2	49.5	42.9	55.0	47.3	56.7	46.6	54.2	48.9	52.2	44.3	57.9	53.6	55.8	54.7	57.1	49.6	53.7	49.9	53.9
1.3 วัสดุก่อสร้าง	60.8	59.9	39.7	52.0	46.5	49.7	41.1	50.4	42.4	51.7	44.5	50.4	40.1	49.5	45.9	51.2	42.5	49.0	46.4	51.5	48.0	54.5	42.2	48.8	46.4	48.9
2.ภาคการค้าปลีก	60.6	55.4	44.3	42.8	38.5	49.6	43.7	49.5	39.6	58.0	44.9	55.5	43.3	56.1	52.2	55.9	42.5	59.6	55.5	56.9	58.1	58.8	45.3	51.0	48.5	52.3
2.1 รถยนต์ รถจักรยานยนต์	62.4	56.5	38.8	47.9	41.1	50.9	39.5	50.6	42.2	54.2	41.4	51.1	39.0	55.6	44.0	59.8	40.2	59.8	52.8	59.7	53.9	56.6	45.5	52.4	45.8	52.6
2.2 ร้านค้าปลีก (สมัยใหม่)	58.5	54.2	46.3	40.7	37.8	49.8	45.8	49.3	38.7	60.7	44.5	60.2	46.9	56.4	57.4	55.9	43.9	60.8	56.1	56.0	60.9	61.2	46.5	51.3	51.6	53.6
2.3 ร้านค้าปลีก (ดั้งเดิม)	58.1	56.5	45.7	42.6	39.2	48.3	44.8	47.9	39.4	54.9	43.6	54.4	44.0	53.0	51.1	53.4	43.0	55.8	51.3	54.0	53.7	55.2	42.1	48.5	45.0	50.0
2.4 สถานีบริการน้ำมัน	65.8	53.2	47.0	38.6	34.7	50.3	45.6	51.5	37.5	66.4	53.2	58.6	44.1	62.1	60.2	55.3	43.3	65.4	67.2	59.4	69.9	66.5	50.5	54.0	56.6	55.3
3.ภาคบริการ	60.7	54.9	46.7	42.4	39.0	48.4	43.8	49.9	38.5	57.1	45.6	55.3	43.6	55.1	51.3	51.9	42.6	56.9	57.1	53.6	58.2	58.6	47.4	53.7	53.2	52.2
3.1 การก่อสร้าง	57.9	57.6	40.0	56.6	53.2	50.5	39.2	51.3	45.3	57.0	45.7	52.3	42.2	51.3	44.4	52.3	44.5	51.6	55.2	54.7	55.1	56.2	47.7	56.3	53.2	54.5
3.2 กิจกรรม อสังหาริมทรัพย์	56.0	53.8	48.7	45.7	46.2	48.8	47.0	48.5	44.2	50.8	46.9	50.5	43.6	50.5	49.7	51.6	46.5	49.7	51.3	50.0	53.6	52.5	45.9	47.2	51.6	51.1
3.3 บริการด้านสุขภาพ/ ความงาม	57.3	53.2	43.3	45.7	37.5	50.0	41.5	49.0	38.0	51.1	43.6	51.1	42.4	52.0	48.5	49.3	44.2	53.5	52.9	54.4	56.0	57.8	46.4	52.2	51.3	51.5
3.4 การท่องเที่ยว	63.5	53.8	48.2	38.0	36.2	47.6	41.8	53.3	33.6	61.6	43.3	59.3	42.1	59.6	52.2	52.0	39.2	62.7	63.5	55.6	62.3	64.7	48.1	58.1	55.3	51.6
3.5 สันทนาการ วัฒนธรรม การกีฬา	60.4	54.7	48.2	40.6	36.9	47.1	46.9	48.5	41.3	58.1	43.1	57.3	49.4	50.9	53.4	50.4	44.5	53.8	54.5	52.1	56.0	54.8	48.5	51.5	54.2	48.6
3.6 ด้านการขนส่ง (สินค้า)	64.6	52.9	47.6	33.7	33.1	48.2	45.1	50.2	32.0	62.9	44.8	63.0	44.6	58.0	56.7	51.5	39.8	64.5	63.4	56.3	65.2	62.2	51.2	55.5	52.0	51.8
3.7 ด้านการขนส่ง (มวลขน)	66.8	52.2	50.0	31.4	31.4	48.9	49.4	54.0	32.7	68.1	49.4	67.1	49.2	58.4	58.6	58.1	41.1	65.8	66.8	60.0	73.7	65.0	46.1	57.8	53.9	54.5
3.8 โรงแรม/เกสต์เฮาส์/ บังกะโล	62.6	57.4	50.0	40.4	36.7	46.3	41.9	47.0	37.8	53.5	43.2	53.6	41.2	56.6	49.2	53.4	41.4	54.7	58.2	51.4	55.0	58.7	47.2	54.5	55.0	51.8
3.9 ร้านอาหาร/กัตาคาร	60.1	56.0	45.2	43.0	36.0	49.2	44.6	50.6	37.5	59.1	51.9	52.2	41.7	59.6	54.1	50.8	41.6	61.1	53.4	52.0	56.1	58.9	46.0	52.5	51.9	55.0

** C = เดือนปัจจุบัน, F3 = คาบการณ 3 เดือนข้างหน้า

เมื่อพิจารณาค่าดัชนีความเชื่อมั่นแยกตามสาขา พบว่า สาขาธุรกิจปรับตัวเพิ่มขึ้นแทบทุกสาขาธุรกิจ ยกเว้น คำส่งสินค้าเกษตรที่ปรับตัวลดลง โดยภาคการค้าส่งสาขาธุรกิจที่มีความเชื่อมั่นเพิ่มขึ้นสูง ได้แก่ วัสดุก่อสร้าง ภาคการค้าปลีก ได้แก่ สถานีบริการน้ำมัน ร้านค้าปลีกสมัยใหม่ ส่วนภาคบริการ ได้แก่ การก่อสร้าง อสังหาริมทรัพย์ ด้านการขนส่งมวลขน การท่องเที่ยว โรงแรม ร้านอาหาร เป็นต้น อย่างไรก็ตามค่าดัชนีความเชื่อมั่นคาบการณ 3 เดือน พบว่า ภาคบริการ มีความเชื่อมั่นอยู่ในระดับที่ลดลง แต่ก็ยังคงมีค่าดัชนีอยู่ในระดับเกินกว่าค่าฐานที่ 50 เป็นส่วนใหญ่

ปัจจัยต่าง ๆ ที่ส่งผลกระทบต่อกิจการเดือนมีนาคม 2559

ตารางที่ 3 แสดงระดับคะแนนของปัจจัยต่างๆ ที่ส่งผลกระทบต่อกิจการ

ปัจจัยที่มีผลกระทบต่อกิจการ	ระดับคะแนนแสดงผลกระทบของปัจจัยต่างๆ (0 = ไม่มีผลกระทบ, 1 = น้อย, 2 = ปานกลาง, 3 = มาก)															
	ภาคการค้าส่ง			ภาคการค้าปลีก				ภาคการบริการ								
	1.1	1.2	1.3	2.1	2.2	2.3	2.4	3.1	3.2	3.3	3.4	3.5	3.6	3.7	3.8	3.9
* สาขาธุรกิจ																
1. ผลกระทบจากระดับราคาน้ำมันและค่าขนส่ง	2.58	1.91	2.20	2.12	1.99	1.82	2.54	2.38	0.98	1.33	2.25	1.12	2.67	1.43	2.04	2.71
2. ผลกระทบจากภาวะเศรษฐกิจในประเทศและอำนาจซื้อของประชาชน	2.76	2.27	2.68	2.59	2.53	2.53	2.49	2.55	2.47	2.39	2.75	2.25	2.25	2.46	2.48	2.50
3. ผลกระทบจากการแข่งขันในตลาด	2.39	2.25	2.62	2.55	2.45	2.47	2.44	2.38	2.50	2.45	2.71	2.25	2.25	2.55	2.29	2.29
4. ผลกระทบจากการหดตัวของความต้องการสินค้าและบริการ	1.91	2.04	2.26	2.20	1.84	2.01	1.94	2.02	2.20	1.73	2.42	1.72	1.82	1.97	1.82	1.87
5. ผลกระทบจากสถานการณ์ภัยแล้งต่อกิจการ	1.78	1.43	1.41	1.45	1.17	1.34	1.68	1.14	0.80	0.87	1.27	0.93	1.32	1.07	1.29	0.79
6. ผลกระทบจากมาตรการกระตุ้นเศรษฐกิจในด้านต่างๆ ของรัฐบาลต่อกิจการ	1.46	1.69	2.05	2.15	2.01	1.69	2.51	2.20	1.75	1.52	2.42	1.75	2.03	2.00	1.67	1.82
7. ผลกระทบจากการแข็งค่าและความผันผวนของค่าเงินบาท	0.54	0.97	1.15	0.67	0.27	0.69	0.38	0.45	0.36	0.45	0.38	0.37	0.38	0.67	0.34	0.05

สาขาธุรกิจประเภทต่างๆ ดูได้จาก ตารางที่ 2

เมื่อพิจารณาปัจจัยต่างๆ ที่ส่งผลกระทบต่อผู้ประกอบการวิสาหกิจขนาดกลางและขนาดย่อม โดยรวมภาคการค้าและบริการทั้งในปัจจุบันและคาดการณ์ 3 เดือนข้างหน้าของเดือนมีนาคม 2559 ผู้ประกอบการส่วนใหญ่มองว่า ปัจจัยที่ส่งผลกระทบต่อกิจการในระดับสูงที่สุด ได้แก่ ผลกระทบจากภาวะเศรษฐกิจของประเทศและอำนาจซื้อของประชาชน รองลงมาได้แก่ ผลกระทบจากการแข่งขันในตลาด ผลกระทบจากการหดตัวของความต้องการสินค้าและบริการ และผลกระทบจากระดับราคาวัตถุดิบ น้ำมันและค่าขนส่ง ตามลำดับ ซึ่งปรับตัวเพิ่มขึ้นต่อเนื่องจากเดือนก่อนในทุกปัจจัย ในส่วนของผลกระทบจากสถานการณ์ภัยแล้งมีผลกระทบต่อกิจการเพิ่มขึ้นในอัตราที่สูงสุดเมื่อเทียบกับเดือนก่อน สำหรับในส่วนของมาตรการกระตุ้นเศรษฐกิจของภาครัฐผู้ประกอบการมองว่าส่งผลกระทบต่อกิจการในระดับที่เพิ่มขึ้นเมื่อเทียบกับเดือนก่อน และในส่วนของผลกระทบจากความผันผวนของค่าเงินบาทผู้ประกอบการมองว่ามีผลกระทบต่อกิจการในระดับที่น้อยมากทั้งในปัจจุบันและคาดการณ์ 3 เดือนข้างหน้า แต่เพิ่มขึ้นเล็กน้อยเมื่อเทียบกับเดือนก่อน